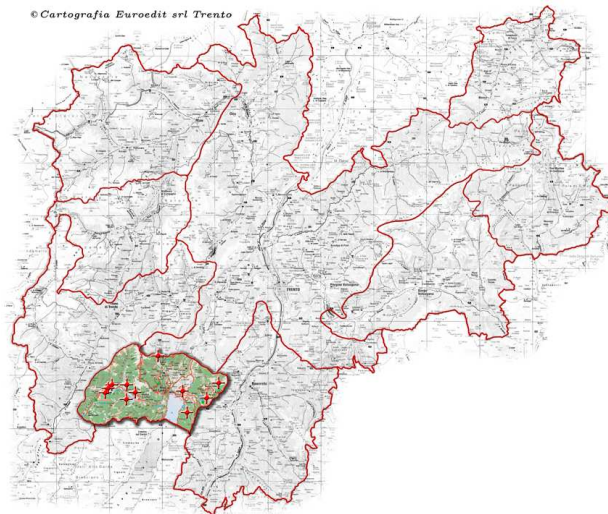


Dal 23 ottobre la televisione digitale arriva in Val di Ledro e nell'alto Garda



Dal 15 al 27 ottobre 2009 arriva la televisione digitale in Trentino: tutti i programmi televisivi su tutto il territorio provinciale saranno trasmessi con il nuovo sistema. La transizione alla televisione digitale - switch-off - avverrà su tutto il Trentino in maniera graduale e durerà due settimane.

La settima tappa: il 23 ottobre nella Val di Ledro e alto Garda.

In quella data verranno spenti i vecchi apparati analogici e verranno accesi i nuovi apparati digitali, installati dalle emittenti televisive negli 11 impianti di trasmissione presenti sul territorio.

Gli impianti di trasmissione sul territorio della Val di Ledro e alto Garda

CLUSTER 8 - VAL DI LEDRO E ALTO GARDA - SWITCH-OFF DEL 23 OTTOBRE 2009

Dislocazione degli impianti di trasmissione



Gli 11 impianti diffonderanno il segnale digitale in questi **13 comuni**, coinvolgendo un totale di **quasi 36.000 abitanti**.

I comuni interessati dalla passaggio alla televisione digitale nella Val di Ledro e alto Garda

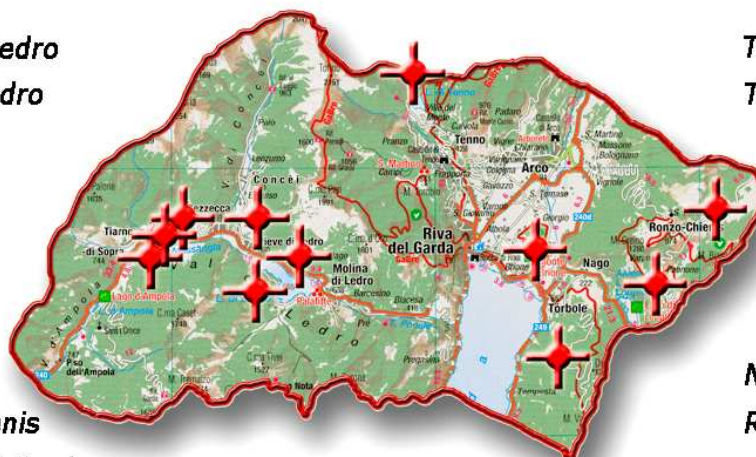
Tiarno di Sopra	Tiarno di Sotto
Bezzecca	Concei
Pieve di Ledro	Molina di Ledro
Riva del Garda	Tenno
Fiavè	Arco
Nago Torbole	Ronzo Chienis
Mori	

La mappa dei comuni interessati

CLUSTER 8 - VAL DI LEDRO E ALTO GARDA - SWITCH-OFF DEL 23 OTTOBRE 2009

Elenco dei Comuni interessati

Molina di Ledro
Pieve di Ledro
Bezzecca
Concei
Fiavè
Tenno
Arco
Mori
Ronzo Chienis
Limone sul Garda
Malcesine



Tiarno di Sotto
Tiarno di Sopra

Nago - Torbole
Riva del Garda

© Cartografia Euroedit srl Trento

Ricordiamo che le antenne per la ricezione del segnale digitale sono identiche a quelle usate per la ricezione del segnale analogico. Per ricevere il segnale digitale è quindi sufficiente collegare al televisore analogico un decoder oppure avere un televisore integrato.